



# Groupement d'achat Electricité



**CRÉONS DE NOUVELLES ÉNERGIES**

[entreprises-collectivites.engie.fr](http://entreprises-collectivites.engie.fr)



1

**Votre marché et vos interlocuteurs**

# Fourniture Electricité du 01/01/2024 au 31/12/2025

## Envergure du marché

- 226 membres pour le groupement d'achat
- 9481 sites recensés pour une consommation prévisionnelle de 153,5 GWh/an (C2,C4,C5)
- Possibilité d'ajouter ou de supprimer des sites aux mêmes conditions de prix dans la limite de ±5% de ce volume initial. Ce % n'est pas par membre mais bien pour le volume global du marché.  
Soit 7,68 Gwh possible d'ajouts ou suppressions de sites.

- **Prix de la fourniture**

Un nouveau BPU sera mis à votre disposition par le TE44

# Vos interlocuteurs dédiés et leurs missions

## Votre Responsable Parcours Client (RPC)



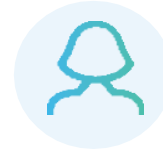
**Ramatoulaye NIANG**

**Tél : 09 69 36 54 35**

**Mail : espace-marchepublic@engie.com**

- Assure pour votre compte les interfaces avec l'opérateur de réseau via les ordres de services
- Gère votre contrat au quotidien et vous informe des modalités pratiques de son exécution
- Répond à vos questions sur les aspects financiers et ceux liés au recouvrement de vos factures
- Vous explique le contenu de vos factures et vous conseille
- Informe vos services si des anomalies sont détectées sur vos comptages

## Votre Responsable Développement Territorial



**Corinne CESBRON**

**Tél : 06 72 79 22 19**

**Mail : corinne.cesbron@engie.com**

- Interlocutrice du TE44 en tant que coordonnateur du groupement
- S'assure de la bonne exécution des engagements pris par ENGIE
- Coordonne les équipes dédiées à ce marché



**Gülsen Özay : votre Pilote de Compte**

**Tél : 02 28 03 39 52**

**Mail : gulsen.ozay@engie.com**

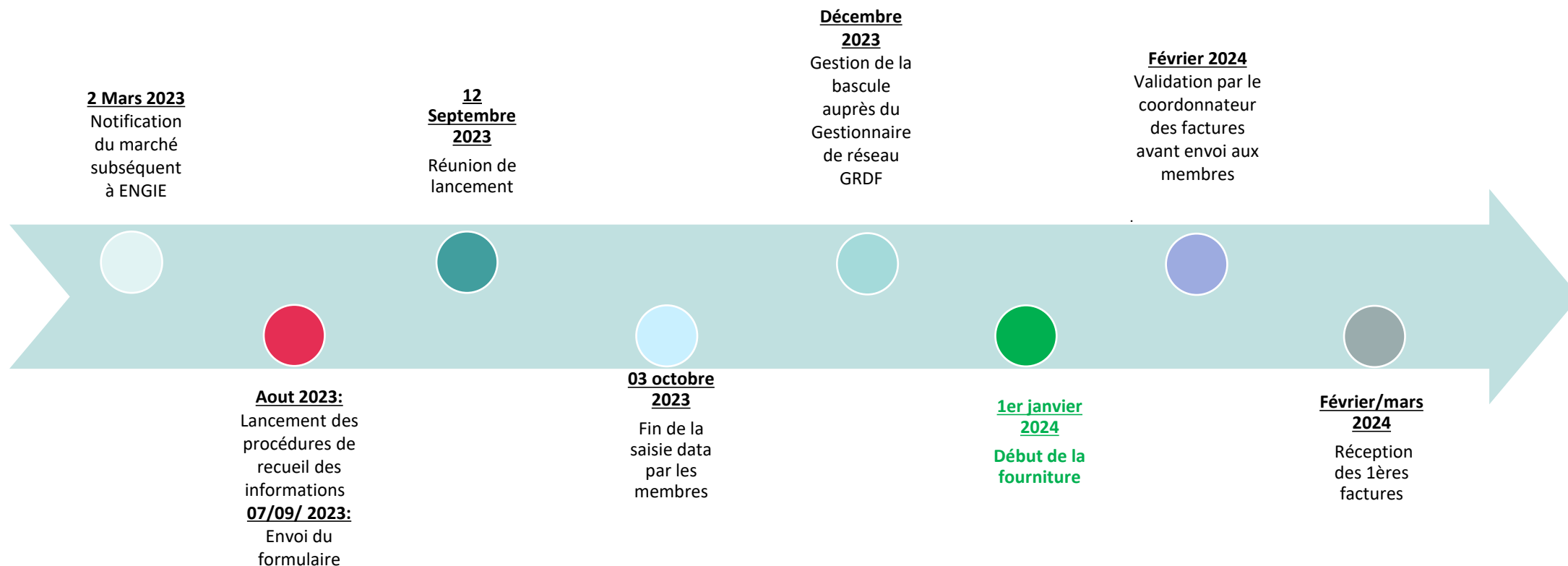
- Vient en appui de Corinne et de Ramatoulaye pour s'assurer de la bonne exécution des engagements pris par ENGIE.



2

**Phase de la bascule et du début de la  
fourniture**

# Calendrier des opérations



# Recueil des informations

## *Une organisation autour des membres*

- Objectif
  - Avoir toutes les informations pour fournir l'électricité et facturer correctement selon vos besoins
- Mise en place d'une plate-forme d'échange permettant de renseigner/valider :
  - Les coordonnées des interlocuteurs (référénts, techniques, factures, utilisateurs espace client...)
  - Le périmètre des sites de chaque membre (liste des sites, action d'ajout si la liste n'est pas exhaustive, validation des caractéristiques...)
  - Modalités de paiement et de facturation
  - Les coordonnées chorus (pré-remplies via chorus portail pro)
  - Les codes d'imputation comptable et les regroupements de facturation souhaités
- **Les consignes de facturation recueillies via la plate-forme ont été remises à votre Responsable Parcours Client. En cas de contestation, celles-ci seront vérifiées par votre interlocuteur.**

# Recueil des informations.... interlocuteurs

- **Des interlocuteurs dédiés pour vous accompagner pendant cette phase de collecte**

- N° hot line [Tel 09 69 37 55 48](tel:0969375548) et adresse mail : [engie.collect@engie.com](mailto:engie.collect@engie.com)

- Lors de la collecte, vous aurez la possibilité d'ajouter ou retirer des sites directement depuis l'application.

**Nous vous incitons à effectuer vos ajouts de site avant le 30 octobre, si vous avez déjà connaissance de vos futurs besoins.**

- **Post collecte et jusqu'au 01/01/2024:**

- Un interlocuteur dédié pour la mise en production et facturation du marché : Aurélie Tremblin (Paramétrage SI, ouverture Espace Client, CHF, Traitement des anomalies et vérif bascules, échantillon de factures..)

- Les demandes d'ajout ou de retrait de sites doivent être envoyées à : [aurelie.tremblin@engie.com](mailto:aurelie.tremblin@engie.com), [engie.collect@engie.com](mailto:engie.collect@engie.com) copie [issem.hamlaoui@engie.com](mailto:issem.hamlaoui@engie.com), [corinne.cesbron@engie.com](mailto:corinne.cesbron@engie.com) par le biais d'un **Ordre de Service**.



# Recueil des informations.... interlocuteurs

## ***A compter du 02/01/2024:***

- Pour tout ajout, suppression ou modification :
  - Via votre Espace Client
  - Possibilité d'envoyer un Ordre de Service à [Espace-marchepublic@engie.com](mailto:Espace-marchepublic@engie.com)

***Les paramètres de facturation, Chorus, Compte de Contrat Collectif, référence marché ... sont essentiels et doivent être présents sur l'ordre de service.***



OS\_AJOUT\_RETRA  
IT\_SYDELA



OS\_BP\_SYDELA



OS\_CHGT  
'UISSANCE\_SYDEL



3

**Collecte de vos données de facturation**

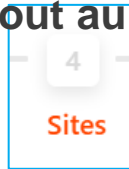


# **Etapes clefs du questionnaire**

# Un parcours intuitif en 6 étapes, avec assistance intégrée

La barre de progression : votre boussole tout au long du parcours

Cliquez sur l'étape que vous souhaitez traiter



Lorsque l'étape est complétée : elle est marquée d'une coche verte



Administration des Opérations / SIPPREG.LOT2.EST.EP / COMMUNE DE VILLEBON-SUR-YVETTE

← Retour

Infos Générales **2** Pièces à télécharger **3** Interlocuteurs **4** Sites **5** Périmètres de facturation **6** Valider

Progression Actuelle 37%

**Tout au long du parcours : suivez le guide !**

Des aides contextuelles vous sont proposées dans les différents écrans

→ cliquez sur les  pour accéder aux explications et conseils mis à votre disposition

*Vous pouvez aussi vous référer au Guide Utilisateur joint au mail de bienvenue*

# Votre facturation se définit autour de 3 types d'objets

**Les interlocuteurs** = nos correspondants quotidiens au sein de votre entité → 5 rôles possibles autour du contrat

*interlocuteur multi-rôles : pas besoin de re-saisir, pensez à dupliquer !*

**Les sites** = les comptages qui sont à inscrire au marché pour votre entité

*traitement site par site ou traitement de masse (export-réimport) : vous avez le choix !*

**Les périmètres de facturation** = vos « grappes » de sites pour la facturation :

- **sites en facture individuelle** → chaque grappe rassemble les sites partageant les mêmes attributs de facturation

*vous ne renseignez qu'une seule fois les données de facturation pour tous les sites de la grappe*

- **facturation groupée** → chaque grappe représente une facture groupée
- **possibilité de panacher** les 2 types de factures pour votre entité

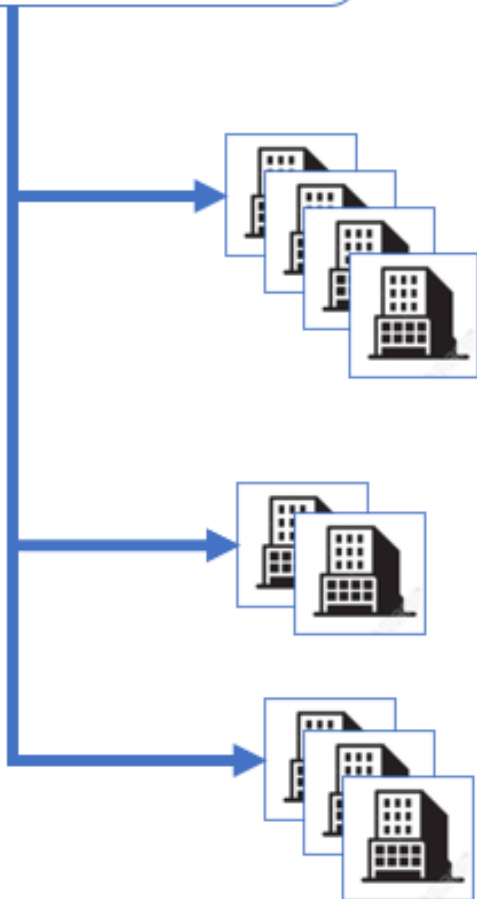
*sélection manuelle des sites ou sélection en nombre via excel : vous avez le choix !*

*évitez les saisies multiples : utilisez sans modération la duplication des périmètres de facturation !*

## Focus : les clés pour bien organiser votre facturation

**Entité contractante**  
 = le « propriétaire » du comptage  
 = le débiteur légal des factures

**Entité payeuse**  
 = celle qui reçoit les factures  
 et valide leur paiement



Grappe n°1

Grappe n°2

Grappe n°2

**Périmètres de facturation**  
 = les **grappes de sites** partageant les mêmes **attributs de facturation** :

- Adresse d'envoi des factures
- Délai de paiement
- Mode de règlement
- Rythme de facturation des sites à relève semestrielle
- IBAN (si prélèvement)
- Interlocuteur facturation
- Paramètres Chorus
- Trésorerie payeuse le cas échéant

# Etape PERIMETRES DE FACTURATION : faites vos grappes !

**1**

**Commencez par créer vos « grappes »**

- Un ou plusieurs lots de sites en facturation individuelle,
- Une ou plusieurs factures groupées.

*Simple et confortable : la fonction « dupliquer » pour éviter les saisies multiples !*

Je confirme la recevabilité des données Chorus spécifiées pour mon entité. Je m'engage à accepter et à régler les factures à venir porteuses de ces données Chorus (sous réserve de leur conformité contractuelle) tant qu'aucune dema:  OUI

↻ Réinitialiser

✅ Valider les informations

**2**

**Puis répartissez vos sites entre les « grappes »**  
*par sélection manuelle ou en masse depuis excel.*

*Le compteur situé au-dessus de la liste vous indique :*

- Le nombre de sites déjà rattachés
- Le nombre de sites restant à rattacher.



L'étape est complétée lorsque tous vos sites ont été rattachés à un périmètre de facturation

# Etape VALIDATION : Bon à exécuter !

La validation de votre parcours n'est possible que si **TOUTES** les étapes sont complétées



En cliquant sur **Valider** vous déclenchez :

- le téléchargement immédiat de vos données sur votre disque dur (fichier excel)
- l'envoi d'un e-mail récapitulatif contenant l'export de vos données en fichier joint.

Vous souhaitez rectifier vos données après validation :

- contactez la hot-line ENGIE pour faire dé-valider votre parcours
- pensez à re-valider votre parcours une fois vos modifications finalisées.





**Vous ne connaissez pas encore le  
numéro d'Engagement Juridique 2024 ?**

# Simplissime : utilisez des codes EJ provisoires

Exemple :

- Votre entité a rendu le code EJ obligatoire sur Chorus ;
- Elle utilise 5 codes EJ différents sur le périmètre de sites à collecter ;
- Vous connaissez les codes 2023, mais vous ne connaissez pas encore les codes 2024.

**Simple et confortable :**

- en attendant de connaître le vrai code EJ applicable en 2024, vous renseignez une **valeur provisoire** :
  - ❖ soit le code EJ 2023
  - ❖ soit un code fictif type EJ\_01, EJ\_02 etc → chacun de ces codes (tous différents) étant **en correspondance exacte avec chacun des futurs codes 2024**.

**Dès que vous connaissez vos codes EJ 2024 :**

- Vous vous connectez sur votre espace client Bill-E et vous remplacez EJ\_01 par sa vraie valeur etc

**En une ou plusieurs fois, quand vous voulez et en quelques clics !**

# Grâce à votre espace client **BILL-e** vous pouvez mettre à jour à tout moment vos codes engagement CHORUS

1. Pour cela rien de plus simple : il suffit de vous rendre sur votre espace client : <https://espace-client.entreprises-collectivites.engie.fr/>.
2. Une fois connecté, vous cliquez sur le bouton en haut de la page à droite « Faire une demande ».
3. Une fenêtre apparaît alors pour sélectionner la thématique souhaitée : choisir « Gestion de mes factures et règlements » puis le sous-type : « Modifier le code engagement CHORUS ».
4. Une fois la thématique et le sous-type de votre demande sélectionnés, l'écran vous présente la liste de tous les triplets SIRET / code SE / code EJ actifs sur votre périmètre, parmi lesquels vous allez pouvoir choisir celui à modifier.
5. Pour le triplet sélectionné, vous renseignez le nouveau code engagement et la date d'effet souhaitée de votre demande. La modification sera répercutée sur tous les contrats affublés de ce triplet (procéder ainsi pour chaque code EJ à modifier).

FAIRE UNE DEMANDE

## **SIMPLE ET RAPIDE !**



**A noter : si une facture a déjà été éditée avant la date souhaitée, le nouveau code ne sera pris en compte qu'à partir des factures suivantes**

Sélectionnez le périmètre à afficher



Tous mes points de comptage (518)

⚡ **électricité**

# Mes actualités (10 article(s))



TÉMOIGNAGE 01/10/2019

Energies vertes : Comment une brasserie adopte un comportement éco-responsable !

[Lire l'article \(4 min\)](#)



ENERGIE VERTE 01/10/2019

Vous souhaitez agir (encore plus) contre le réchauffement climatique ? Et si vous choisissiez le biogaz ?

[Lire l'article \(2 min\)](#)

TOUTES LES ACTUALITÉS →



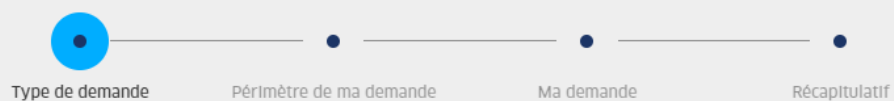
## Faire une nouvelle demande



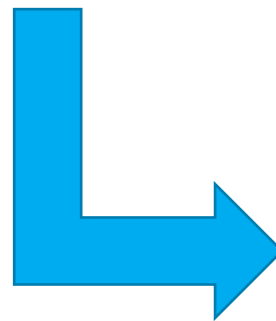
## Demandes fréquentes

[Ajouter un point de comptage à mon contrat](#)[Modifier le destinataire de vos factures](#)[Passer au prélèvement](#)[Modifier mes coordonnées bancaires](#)

## Types de demandes

[Gestion de mes modalités de paiement](#)[Gestion de mes factures et règlements](#)

- Comprendre ma facture hors consommations  
Demandez des informations détaillées sur votre facture (prix, taxes...)
- Se renseigner sur mes paiements  
Vous avez été relancé ou vous vous interrogez ? Posez des questions sur vos paiements, vos remboursements reçus etc...
- Comprendre mes consommations  
Demandez des informations détaillées sur vos consommations
- Modifier le code engagement Chorus**  
Modifier le code Chorus

[SUIVANT](#)

## Définissez le périmètre de la demande

MA SÉLECTION MA SÉLECTION (1)

Rechercher un contrat

SIRET ↕	CODE SERVICE ↕	CODE ENGAGEMENT ↕
<input checked="" type="radio"/> 21920050800014	ARC	301338
<input type="radio"/> 21920050800014	ARC	301335
<input type="radio"/> 21920050800014	INF	305723
<input type="radio"/> 21920050800014	DAF	302182

PRÉCÉDENT

SUIVANT



SUIVANT

4

## Renseignez votre demande

Ma demande

Modifier le code engagement Chorus

Mon périmètre sélectionné

21920050800014 - ARC - 301338

En une seule saisie vous modifiez  
TOUS les contrats porteurs du  
code EJ concerné

**Veillez renseigner le nouveau code engagement ci-dessous**

La mise à jour de ces codes est instantanée et la modification sera effective dès validation de la demande

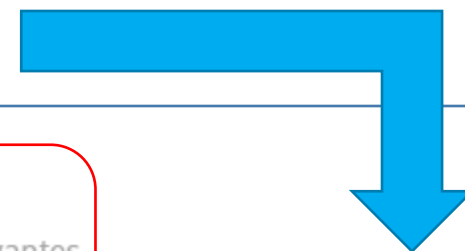
Code engagement

**A partir de quand souhaitez-vous appliquer ces codes ?**

Si une facture a déjà été éditée avant la date souhaitée, le nouveau code sera pris en compte dans les factures suivantes

Dès maintenant     A partir de    Sélectionnez une date ▼

Me notifier de l'avancement de ma demande par email



**SUIVANT**



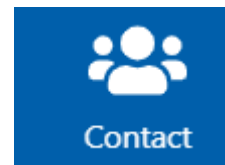
**Place à la démo**



# Vos interlocuteurs tout au long de la mise en place du marché

- **Appui à la réponse au questionnaire**

depuis le portail ENGIE Collecte, en cliquant sur le bouton « Contact »



par téléphone : 09.69.37.55.48 (9h-12h ; 14h-18h)

à l'adresse : [engie.collect@engie.com](mailto:engie.collect@engie.com)

- **Accompagnement à la mise en place du nouveau marché jusqu'au 31/12/2023**

[engie.collect@engie.com](mailto:engie.collect@engie.com)

- **À partir du 01/01/2024**

[espace-marchepublic@engie.com](mailto:espace-marchepublic@engie.com)



# Questions & Réponses



**Merci de votre confiance**

